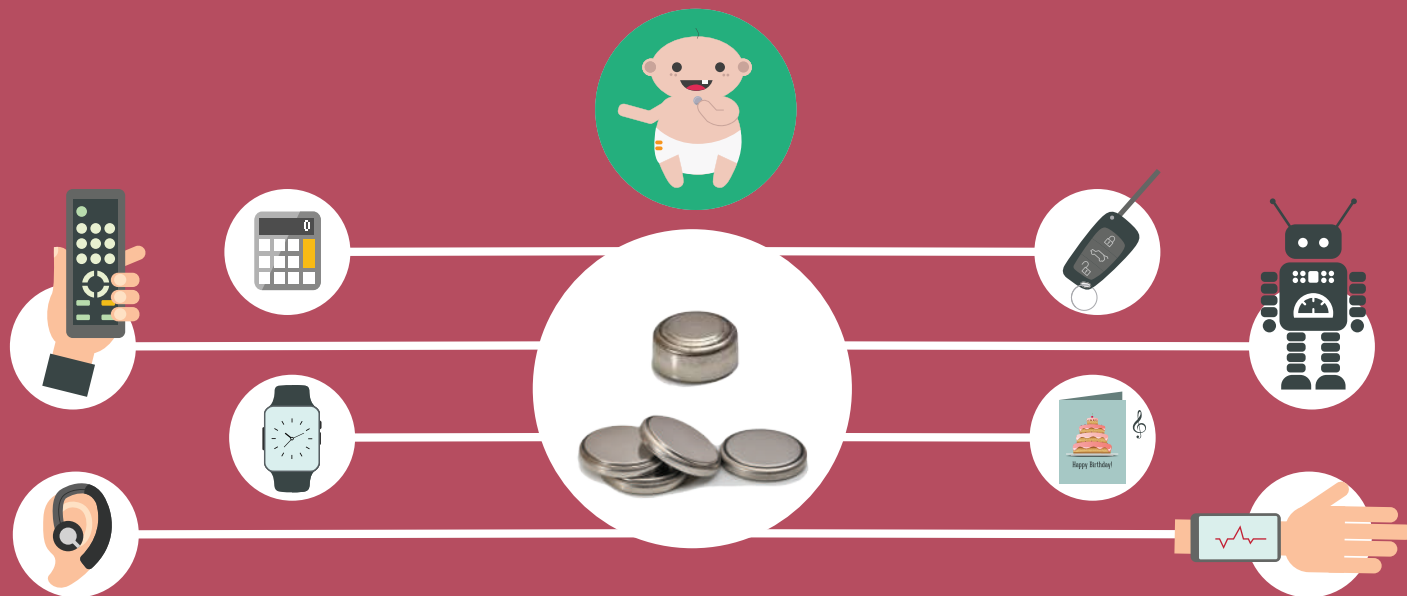


VÄGLEDNING FÖR SÄKER ANVÄNDNING AV KNAPPBATTERIER

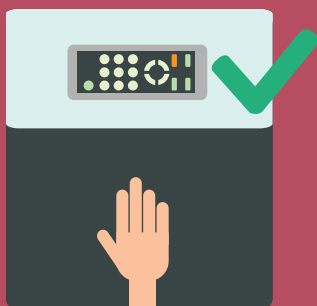
KNAPP- OCH MYNTCELLER ÄR BATTERIER SOM ÄR SÄRSKILT UTFORMADE FÖR SMÅ BÄRBARA APPARATER. EFTERSOM DE ÄR SMÅ OCH RUNDA ÖKAR RISKEN FÖR ATT BARN SKA RÅKA SVÄLJA DEM.



HUR KAN DU UNDVIKA OLYCKOR?



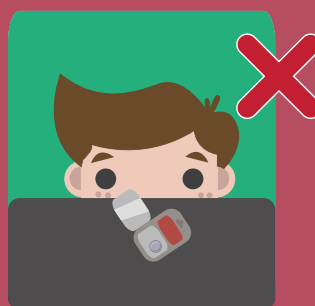
Batterier kan ramla ut från en apparat som barnet leker med, eller ligga lösa i bostaden. Batteriets blanka yta kan verka mycket lockande för ett barn som håller på att utforska sin omgivning.



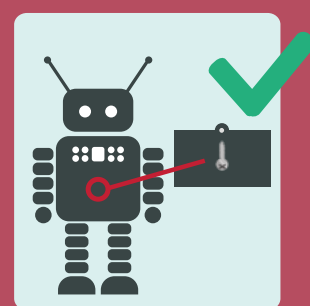
FÖRVARA SMÅ BATTERIER OCH RISKABLA APPARATER UTOM SYN- OCH RÄCKHÅLL FÖR BARN



FÖRVARA INTE SMÅ BATTERIER TILLSAMMANS MED LÄKEMEDEL



SE TILL ATT BARN INTE KAN FÅ TAG I BATTERIER FRÅN ÖPPNADE FÖRPACKNINGAR



KONTROLLERA ATT BATTERIFACKEN TILL ALLA APPARATER I DITT HEM ÄR ORDENTLIGT STÄNGDA OCH ATT INGA BARN KAN KOMMA ÅT DEM

VAD GÖR DU OM DU MISSTÄNKER ATT DITT BARN SVÄLT ETT BATTERI?

De flesta fall kommer batteriet ut den naturliga vägen utan att orsaka någon skada. Det finns dock en risk att det fastnat i matstruben. Detta kan vara mycket farligt och i värsta fall leda till döden.



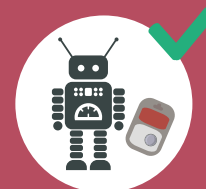
TA OMEDELBART DITT BARN TILL NÄRMASTE AKUTMOTTAGNING



LÅT INTE DITT BARN ÄTA ELLER DRICKA NÅGOT INNAN EN RÖNTGENUNDERSÖKNING VISAT OM DET FINNS NÅGOT BATTERI



FRAMKALLA INTE KRÄKNING



TA MED DIG DEN APPARAT SOM BATTERIET TILLHÖR ELLER ORIGINALFÖRPACKNINGEN SÅ ATT DET BLIR LÄTTARE FÖR LÄKAREN ATT FASTSTÄLLA BATTERITYP OCH KEMISK SAMMANSÄTTNING